

2022届 四川交通职业技术学院 所有毕业专业快速查找

道路与桥梁工程系

交通工程（本科）
道路桥梁工程技术
铁道工程技术
地下与隧道工程技术
土木工程检测技术

汽车工程系

汽车服务工程（本科）
汽车运用与维修技术
汽车运用与维修技术（中外合作办学）
新能源汽车运用与维修
汽车营销与服务
汽车车身维修技术

交通运输与经济管理学系

物流管理
会计
旅游管理
市场营销
交通运营管理

轨道交通工程系

城市轨道交通机电技术
城市轨道交通车辆技术
城市轨道交通运营管理

航运工程系

航海技术
轮机工程技术
国际邮轮乘务管理

信息工程系

软件技术
信息安全与管理
电子信息工程技术
智能交通技术运用
物联网应用技术
移动通信技术

建筑工程系

建筑工程技术
工程造价
市政工程技术
建筑装饰工程技术

机电工程系

工程机械运用技术
机械制造与自动化
机械制造与自动化（中外合作办学）
汽车制造与装配技术
工业机器人技术

人文艺术系

产品艺术设计
环境艺术设计
数字媒体应用技术



四川交通职业技术学院

Sichuan Vocational and Technical College of Communications

Graduate Selection GUIDE 2022

2022届 毕业生选录指南



主 编：四川交通职业技术学院招生就业处
咨询电话：028-82680050 82690046
传 真：028-82690045
学院地址：四川省成都市温江区柳台大道东段208号
E-mail：scvtcc@vip.163.com
就业在线：http://scvtcc.university-hr.cn/

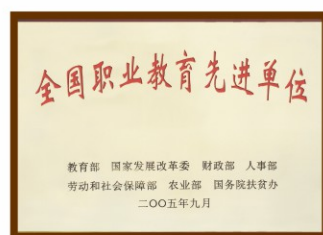
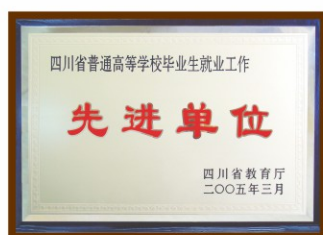
- ◇ 全国文明单位
- ◇ 公办全日制普通高校
- ◇ 国家示范性高等职业院校
- ◇ 中国特色高水平高职院校建设单位
- ◇ 国家优质高等职业院校
- ◇ 全国职业院校就业竞争力示范校
- ◇ 四川省文明校园
- ◇ 四川省优质高等职业院校建设单位
- ◇ 四川省本科层次职业教育人才培养试点院校
- ◇ 四川省普通高等院校毕业生就业工作先进单位

SICHUAN VOCATIONAL AND TECHNICAL
COLLEGE OF COMMUNICATIONS

四川·成都

学院荣誉

SICHUAN VOCATIONAL AND
TECHNICAL COLLEGE OF
COMMUNICATIONS



1
学校简介



3
2022届毕业生分专业
人数统计表



4
就业工作联系人通讯录



5
道路与桥梁工程系



7
汽车工程系



11
交通运输与经济管理系



13
轨道交通工程系



15
航运工程系



17
信息工程系



21
建筑工程系



23
机电工程系



25
人文艺术系



CONTENTS



27
毕业生选聘录用工作
管理办法



28
毕业生就业网简介



29
用人单位进入就业
信息平台操作指南



30
邀请函



32
参加双选活动须知



目录

SICHUAN VOCATIONAL
AND TECHNICAL
COLLEGE OF COMMUNICATIONS

全日制在校生

15000 余人

始建于

1952 年

就业率始终保持在

96% 以上



学院简介

SICHUAN VOCATIONAL AND
TECHNICAL COLLEGE OF
COMMUNICATIONS



四川交通职业技术学院是公办全日制普通高等学校，隶属于四川省交通运输厅，始建于1952年。学院是国家示范性高等职业院校、国家“双高计划”建设单位、国家优质高等职业院校、全国文明单位、全国职业教育先进单位、全国首批现代学徒制试点单位、全国职业院校就业竞争力示范校、四川省职教本科试点院校、四川省文明校园、荣获全国职业院校教学资源50强、服务贡献50强、育人成效50强。

学院占地1033亩，全日制在校生15000余人。设有道路与桥梁工程系、汽车工程系、交通运输与经济管理系、轨道交通工程系、航运工程系、信息工程系、建筑工程系、机电工程系、艺术与设计系、公共课教学部和马克思主义学院、国际学院12个教学单位。学院与西华大学联合开展四川省本科层次职业教育人才培养试点，开设本科专业2个，专科专业38个，其中中央财政重点建设专业6个、国家级交通运输示范专业2个、省财政重点专业10个。现有教职工1000余人，其中正高级职称39人，副高级职称169人，有国家级职业教育教师创新团队1个、省级教学名师工作室2个、省级技能大师工作室1个、省级技艺平台1个、非遗大师工作室1个，享受国务院特殊津贴专家1人，中共中央组织

部“万人计划”教学名师1人，四川省突出贡献优秀专家1人，四川省学术和技术带头人1人，四川省学术和技术带头人后备人选2人，四川省教学名师3人，四川省五一劳动奖章获得者2名，交通运输部交通职业教育专业带头人5人、交通运输部职业教育教学名师2人，交通运输部吴福——振华交通教育优秀教师1人。

学院设立的奖学金有：国家奖学金、国家励志奖学金、学院奖学金、社会及企业奖学金。家庭经济困难的学生可申请国家助学金和助学贷款。

学院立足交通，面向市场，服务社会，已形成“引名企进校园，融专业入社会，育高素质人才”的办学特色，积聚了丰富的就业资源，形成了由国有、民营、外资企业构成的就业资源库，就业率始终保持在96%以上，学生以素质全面，专业扎实等特点受到社会各界及用人单位的普遍赞誉，用人单位对毕业生满意率达97%。2005年以来，连续被四川省教育厅评为“四川省普通高等院校毕业生就业工作先进单位”。

四川交通职业技术学院以“敬德修业、拓道致通”为校训，坚持“立足四川交通、服务区域经济、培养高素质技术技能人才”的办学定位和“开放办学、主动服务、水陆并举、着力内涵”的办学理念，奋力把学院建成“行业领先、全国一流、国际可比”、具有鲜明交通运输行业特色的优质高职院校。

2022届毕业生 分专业人数统计表

SICHUAN VOCATIONAL AND
TECHNICAL COLLEGE OF
COMMUNICATIONS



序号	系别	专业名称	总数	合计
1	道路与桥梁工程系	交通工程（本科）	39	793
		道路桥梁工程技术	431	
		铁道工程技术	66	
		地下与隧道工程技术	79	
		土木工程检测技术	178	
2	汽车工程系	汽车服务工程（本科）	33	868
		汽车运用与维修技术	254	
		汽车运用与维修技术（中外合作办学）	61	
		新能源汽车运用与维修	98	
		汽车营销与服务	97	
		汽车车身维修技术	325	
3	交通运输与经济管理系	物流管理	287	763
		会计	160	
		旅游管理	159	
		市场营销	97	
		交通运营管理	60	
4	轨道交通工程系	城市轨道交通机电技术	103	287
		城市轨道交通车辆技术	69	
		城市轨道交通运营管理	115	
5	航运工程系	航海技术	88	270
		轮机工程技术	81	
		国际邮轮乘务管理	101	
6	信息工程系	软件技术	229	592
		信息安全与管理	56	
		电子信息工程技术	38	
		智能交通技术运用	40	
		物联网应用技术	92	
		移动通信技术	137	
7	建筑工程系	建筑工程技术	114	519
		工程造价	206	
		市政工程技术	119	
		建筑装饰工程技术	80	
8	机电工程系	工程机械运用技术	112	424
		机械制造与自动化	120	
		机械制造与自动化（中外合作办学）	67	
		汽车制造与装配技术	68	
		工业机器人技术	57	
9	人文艺术系	产品艺术设计	90	339
		环境艺术设计	131	
		数字媒体应用技术	118	
合计			4855	

就业工作 联系人通讯录

SICHUAN VOCATIONAL AND
TECHNICAL COLLEGE OF
COMMUNICATIONS



敬德修业 拓道致通



姓名	部门	职务	办公电话	电子邮箱
曹老师	道路与桥梁工程系	党总支书记	13668180940	1903458666@qq.com
刘老师	道路与桥梁工程系	干事	18602825019	839328608@qq.com
凌老师	汽车工程系	党总支书记	15882206446	124360430@qq.com
吴老师	汽车工程系	干事	15982170274	852693464@qq.com
陈老师	交通运输与经济管理系	党总支书记	18980752700	2633922@qq.com
钟老师	交通运输与经济管理系	干事	13258216995	174449064@qq.com
陈老师	轨道交通工程系	党总支书记	13981806156	59851425@qq.com
刘老师	轨道交通工程系	干事	13402883507	693273135@qq.com
封老师	航运工程系	党总支副书记	15184362158	546449016@qq.com
刘老师	航运工程系	干事	13568866126	524507666@qq.com
夏老师	信息工程系	党总支书记	17808369999	3200859127@qq.com
徐老师	信息工程系	干事	13320942052	1801850431@qq.com
罗老师	建筑工程系	党总支副书记	13908234220	373544408@qq.com
黄老师	建筑工程系	干事	13541222136	609279766@qq.com
胡老师	机电工程系	党总支书记	13060021336	652579419@qq.com
唐老师	机电工程系	干事	15108313627	472752604@qq.com
赵老师	人文艺术系	党总支书记	13684023494	344949437@qq.com
郭老师	人文艺术系	团总支书记	13882271645	896708765@qq.com
徐老师	招生就业处	副处长	18982060508	scvtcc@vip.163.com
袁老师	招生就业处	干事	13881964718	scvtcc@vip.163.com
梁老师	招生就业处	干事	13076080795	scvtcc@vip.163.com

GRADUATE
SELECTION GUIDE



道路与桥梁工程系

SICHUAN VOCATIONAL AND TECHNICAL COLLEGE OF COMMUNICATIONS



793人
毕业生总人数

曹老师

136 6818 0940

交通工程（本科）

毕业生 39人

本专业由西华大学、四川交通职业技术学院和四川公路桥梁建设集团有限公司等合作企业“三方联动”共同实施本科工程人才培养。

培养目标：本专业培养德智体美劳全面发展、具有良好人文社会科学素养、社会责任感和职业道德，扎实基础及专业知识，丰富的专业知识，具备较强的实践能力，较好沟通与适应能力、工程能力和创新意识，具有良好的团队协作精神和终身学习能力的高端技术技能复合型人才。能够胜任道路桥梁工程设计、施工、检测、管理等岗位工作，能够解决交通工程领域的复杂工程问题。毕业后5年可以达到工程师或与之相当的专业技术水平和能力。

主干课程：公路设计、土木施工、工程造价、施工组织管理、公路勘测设计、桥梁工程、公路施工及检测技术、工程造价与招投标、公路施工组织设计、桥梁施工、道路工程制图、工程测量、专业软件应用、道路建筑材料、BIM技术应用等课程。

就业方向：本专业面向交通建设生产一线，培养以技术技能为核心能力的复合型人才。本专业学生可从事道路与桥梁工程项目的规划、勘测、设计、施工、管理、运营、维护、科技开发等高级工程技术工作，主要服务于路桥施工企业及设计研究所、教育机构、养护及工程管理部门。

道路桥梁工程技术

毕业生 431人

中国特色高水平高职专业群（A档）专业
中央财政支持国家示范建设专业

培养目标：本专业与路桥建设相关行业企业深度合作，培养理想信念坚定，德智体美劳全面发展，具有良好职业道德、精益求精的工匠精神和良好的人文社会科学素养，适应不断发展的现代路桥建设需求，具备行业从业人员必备理论基础，熟悉建设规范与标准，掌握路桥勘测设计、现场施工、质量检测、招投标与合同管理等技能，能承担川藏通道建设工作的具有职业精神、工匠精神、两路精神以及会做事、会创新、会管理的“三精三会”的创新型高素质技术技能人才。

本专业就业培养目标为路桥建设施工员、安全员、检测员和监理员，职业发展目标为路桥建设项目的技术负责人、部门负责人、项目经理。

主干课程：工程力学、工程结构、建设工程制图、工程测量、建筑材料试验、工程岩土、工程CAD绘图、工程建设法规、公路设计、桥梁工程、道路施工技术、工程造价和项目管理。

就业方向：在道路施工、监理及设计单位从事公路路线和桥涵的施工、设计、监理及养护和管理等工作。

铁道工程技术

毕业生 66人

培养目标：主要面向铁道工程的施工、养护维修等一线岗位，培养德、智、体全面发展，具备铁道工程施工及运营企业相应岗位必备的基本理论和专业知识，具备较强的铁道工程施工和养护维修专业技能（能力），具备良好的职业道德、创业精神、团队协作精神，能胜任铁道工程施工及施工管理、养护管理的高素质技术技能人才。

主干课程：工程力学、工程结构、建设工程制图、工程测量、建筑材料试验、工程岩土、工程CAD绘图、工程建设法规、铁路路基施工，桥梁施工，铁路及桥梁施工质量检测，造价与招投标，铁路轨道，铁路及桥梁病害分析与防治等。

就业方向：在铁路桥梁施工、监理及设计单位从事铁路路线和桥涵的施工、设计、监理及养护和管理等工作。

地下与隧道工程技术

毕业生 79人

中国特色高水平高职专业群（A档）专业
中央财政支持国家示范建设专业

培养目标：本专业培养掌握现代交通建设岗位所需的理论知识和专业技能，从事于地下与隧道工程领域建设工作，具备交通建设一线施工技术管理的能力以及一定的专业基础理论知识，熟悉本专业的技术标准、规范规程，具有适应职业岗位需要的综合能力，精于交通隧道工程施工管理、质量检测、病害养护等，熟悉城市轨道交通工程施工技术，善于施工组织和工程管理的的高素质技术技能人才。

主干课程：工程力学、工程结构、建设工程制图、工程测量、建筑材料试验、工程岩土、工程CAD绘图、工程建设法规、隧道施工测量、隧道新奥法施工、隧道盾构法施工、隧道工程造价、建筑材料、隧道施工质量检测等。

就业方向：面向交通建设部门从事隧道施工、检测、设计、监理和工程管理工作。

土木工程检测技术

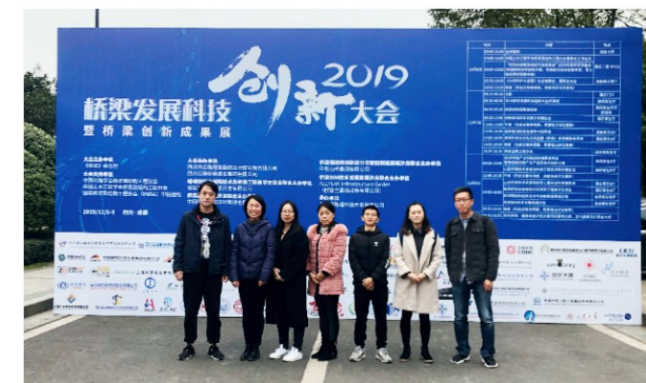
毕业生 178人

中国特色高水平高职专业群（A档）专业
院级重点专业

培养目标：本专业旨在培养掌握土木工程检测领域专业知识、技能，适应现代化市场生产、服务、管理一线岗位需要，具有较强专业水平的土木工程试验与检测技术高素质技能型人才。主要面向公路、铁路、房建等交通土建企业，从事土木工程试验检测、材料检测、施工质量控制等工作，也可在各施工单位从事技术与管理工作

主干课程：工程力学、工程结构、建设工程制图、工程测量、建筑材料试验、工程岩土、工程CAD绘图、工程建设法规、公路设计与施工、桥涵设计与施工、公路检测及评定、桥涵检测及评定、隧道施工及检测、无损检测技术等。

就业方向：面向公路工程试验检测施工企业、工程监理单位、交通建设部门等，从事公路与桥梁隧道试验检测、检测仪器的维护和管理等工作。



汽车工程系

SICHUAN VOCATIONAL AND TECHNICAL COLLEGE OF COMMUNICATIONS

868人
毕业生总人数

凌老师

158 8220 6446



汽车服务工程（本科） | 毕业生 33人

本专业由西华大学、四川交通职业技术学院及四川港宏投资控股集团有限公司三方合作共同实施高端技术技能本科人才培养。

培养目标：培养能胜任汽车维修企业生产及管理，具有较强汽车维修生产问题分析能力、维修工艺设计能力、维修企业现场组织能力，能适应汽车维修行业不断变化和汽车维修企业技术创新需要的高端技术技能应用型本科人才。

主干课程：汽车发动机构造与检修、汽车底盘构造与检修、汽车电器与电子设备检修、汽车维修企业管理、汽车保险与理赔、汽车检测与故障诊断技术。

就业方向：从事汽车保险理赔、汽车技术服务与管理、汽车销售服务、以及中高职院校专业教师、管理等相关工作。



汽车运用与维修技术 | 毕业生 254人

本专业是教育部高职高专精品专业、国家示范专业，交通部示范专业，教育部首批现代学徒制试点专业。

培养目标：培养汽车后市场技术、服务、管理等部门所需的高素质高技能人才。是教育部指定的全国四个技能紧缺人才专业之一。

主干课程：汽车发动机构造与维修、汽车底盘构造与维修、汽车电气设备构造与维修、汽车维修接待、汽车维护、汽车运用基础、汽车维修质量检验、汽车维护、汽车故障诊断技术等。

就业方向：面向汽车售后服务企业、汽车及配件销售企业，汽车运输企业、从事机电维修、服务接待、汽车维修业务管理、库房管理、新能源汽车技术服务、大中专院校专业教师，以及保险公司查勘定损等工作。

汽车运用与维修技术（中外合作办学） | 毕业生 61人

本专业依托学院龙头专业，汽车运用与维修技术（中央财政支持国家示范建设专业、教育部精品专业，国内竞争力最强的汽车类专业），与美国阿肯色大学史密斯堡分校强强联合，共同培育国际化高端技能型人才。

培养目标：培养具备国内外汽车维修行业从业人员必备的专业基础理论知识，熟悉汽车机电维修、故障诊断与排除、维修接待等基本技能，能胜任汽车运用与维修、车辆维修接待、生产管理岗位的国际化高端技能人才。

主干课程：汽车理论与维护、汽车发动机、制动系、悬架与转向系、手动变速器与传动系简介、电器系统1、电器系统2、供暖和空调系统等。

就业方向：职业发展定位为汽车维修高级技师和维修企业中高层管理人员。毕业生面向国内外汽车维修行业从事汽车机电维修、汽车维修接待、汽车零配件管理、生产经营管理等工作，也可选择到境外就业。



SICHUAN VOCATIONAL AND TECHNICAL COLLEGE OF COMMUNICATIONS

汽车工程系

SICHUAN VOCATIONAL AND TECHNICAL COLLEGE OF COMMUNICATIONS



868人
毕业生总人数

凌老师

158 8220 6446



汽车营销与服务

毕业生 97人

本专业是省级重点专业。

培养目标：培养具备汽车销售顾问、汽车服务顾问、汽车保险与定损、商贸谈判业务、汽车维修企业运营管理等方面的专业知识和专业技能的高素质高技能人才。

主干课程：汽车文化与职场礼仪、汽车底盘构造、汽车发动机构造、汽车电气构造、汽车营销实务与策划、汽车配件管理实务、消费者心理学、汽车维修接待、汽车保险相关法律法规等。

就业方向：面向汽车后市场职业群，从事汽车服务顾问、汽车销售顾问、配件销售与管理、汽车保险产品营销、查勘定损、二手车鉴定评估等工作。

新能源汽车运用与维修

毕业生 98人

培养目标：具备新能源汽车服务维修行业从业人员必备的专业基础知识，熟悉新能源汽车机电维修、故障诊断与排除、新能源汽车维修接待、新能源汽车维护管理等基本技能，能胜任新能源汽车检测与维修、新能源汽车维修接待、新能源汽车服务管理与生产管理等工作的高素质高端技能型人才。

主干课程：汽车发动机构造与维修、汽车底盘构造与维修、汽车电气设备构造与维修、新能源汽车驱动电机与控制技术、新能源汽车电池及管理系统、新能源汽车电子电力辅助系统、新能源汽车电池及管理系统、新能源汽车驱动电机与控制技术、新能源汽车故障诊断与检测。

就业方向：面向新能源汽车产业链，能够胜任新能源汽车检测维修、新能源汽车维护管理，职业院校双师型教师、新能源汽车维修企业生产经营管理等岗位工作。

汽车车身维修技术

毕业生 325人

培养目标：培养具备汽车车身修复、涂装、车身美容和汽车装饰等方面专业知识和专业技能的高素质技术技能型人才。

主干课程：汽车发动机构造与维修、汽车底盘构造与维修、车身构造及车身电气、焊接技术、油漆调色技术、钣金修复技术、汽车涂装技术、车身测量与校正等。

就业方向：从事汽车钣金、汽车涂装、汽车装饰与美容、汽车保险查勘定损、中高职院校专业教师和维修业务管理、车身设备管理与维护及汽车车身零配件销售等工作。



交通运输与经济管理系

SICHUAN VOCATIONAL AND TECHNICAL COLLEGE OF COMMUNICATIONS



763人
毕业生总人数

陈老师

189 8075 2700

物流管理

毕业生 287

本专业是省财政重点支持建设专业，建有省级和国家级高技能人才培训基地，是四川省高职高专教学改革试点专业。

培养目标：本专业培养理想信念坚定，德智体美劳全面发展，具有良好职业道德、精益求精的工匠精神和良好的人文社会科学素养，掌握大数据分析应用、智能仓储大数据分析、采购与供应链管理、仓储与配送管理、货物运输管理、生产物流管理、供应链管理等岗位关键知识，具备大数据可视化分析、智能仓储大数据分析、运输与配送、采购等岗位核心能力，能在电商物流、工程物流以及普通物流领域，从事仓储、运输与配送、采购与供应等管理工作的创新型高素质技术技能人才。

主干课程：大数据分析应用、智能仓储大数据分析、仓储管理、配送管理、采购与供应链管理、生产物流管理、货物运输管理、供应链管理等。

就业方向：电商物流、铁路物流、普通物流行业，与四川京邦达物流科技有限公司、沃尔玛（四川）百货有限公司、网赢如意仓有限公司、四川顺丰速运有限公司、风神物流有限公司、聚成物流有限公司、新加坡叶水福物流（成都）有限公司等企业合作，毕业后学生可从事仓储主管、运输调度主管、配送中心主管、物流销售主管、物流客户服务主管、生产车间主管等工作。

会计

毕业生 160

培养目标：本专业着重培养理想信念坚定，德智体美劳全面发展，具有良好职业道德、精益求精的工匠精神和良好的人文社会科学素养，以四川省区域经济建设和社会发展建设为主战场，主要面向中小微企业、代理记账公司等，适应“云计算、大数据、物联网、人工智能、移动互联网”带来的财务会计变革新挑战，掌握会计核算基础理论和知识，具备会计专业技术能力，能在各企业领域，从事会计核算、企业纳税、报表分析等工作的创新型高素质技术技能人才。

主干课程：会计实务、财务会计、财务管理、成本会计、纳税实务、审计、管理会计、用友ERP沙盘等。

就业方向：面向各类企业的财务部门、代理记账公司、会计师事务所、税务师事务所等从事财会工作。

旅游管理

毕业生 159

培养目标：本专业培养理想信念坚定，德、智、体、美、劳全面发展，具有一定的科学文化水平，良好的人文素养、职业道德和创新意识，精益求精的工匠精神，较强的就业能力和可持续发展能力；掌握本专业知识和技术技能，面向旅行社计调、销售、旅游咨询、旅游网络运营、旅游团队领队、导游、研学导师、高端住宿业、餐饮业的酒店管理、前台接待、销售、餐饮服务、葡萄酒烈酒服务品鉴等职业群，能够从事旅行社门市接待、计调与销售、旅游网络运营、出境领队、导游服务、研学产品设计服务；能够从事住宿业、餐饮业等现代服务业中基层管理工作的高素质劳动者和现代旅游中高层创新性技术技能管理与服务人才。

主干课程：旅游英语、形体礼仪、导游基础、导游业务、旅游产品设计、旅行社网络运营实务、活动策划与营销、研学旅行产品设计与服务、旅行社计调与外联业务、旅游市场营销、酒店前厅客房运行与管理（双语）、酒店餐饮运行与管理（双语）、咖啡、茶艺、葡萄酒品鉴与服务、酒店管理等。

就业方向：各级旅游行政管理部门、各类旅游企业（旅行社、星级酒店、旅游景区、旅游电商）、会展企业（会议展览公司、展览中心、会展策划机构）等，从事旅游咨询、旅游接待、导游、研学旅行指导师、计调与外联营销、旅游策划、景区服务管理、前厅服务管理、客房服务管理、餐饮服务管理、茶艺师、咖啡师、侍酒师等岗位。

市场营销

毕业生 97

培养目标：本专业培养理想信念坚定，德智体美劳全面发展，具有良好职业道德、精益求精的工匠精神和良好的人文社会科学素养，注重学生创新创业意识、思维和能力，与苏宁易购集团有限公司、阿里巴巴网络技术有限公司、成都伊藤洋华堂有限公司、711便利超商有限公司等知名企业密切合作。结合互联网+、智慧零售等新业态，培养德技并修、全面发展，适应企业需求，具有营销从业人员必备理论基础、一定的商业信息技术与工具应用能力、数据意识和商务数据分析应用能力、商务礼仪规范应用能力、一定的创新创业能力等素质，掌握产品销售、客户服务、销售谈判、营销活动策划、市场信息收集与处理等知识和技术技能，面向产品及服务营销、活动策划、市场维护与拓展、客户服务等服务领域的高素质劳动者和创新创业技术技能人才。

主干课程：市场营销实务、电子商务、新媒体运营实务、市场调查与预测、消费心理实务、全渠道管理、现代推销实务、商务谈判实务、营销策划实务、跨境电子商务、直播运营实务等。

就业方向：面向中、小型生产企业、销售企业、电子商务企业、商品会展中心，从事商品销售、服务推广等工作。如销售代表、小微商业企业创业者、市场主管、市场调研专员。

交通运营管理

毕业生 60

培养目标：本专业培养理想信念坚定，德智体美劳全面发展，具有良好职业道德、精益求精的工匠精神和良好的人文社会科学素养，掌握现代管理基本理论与知识，并能熟练运用数字资源、信息技术等先进的管理工具、手段及方法，具备大数据分析与应用、组织与调度、市场调查与分析、经济与财务分析、安全管理、运营管理等专业技术能力，能在道路运输企业、运输管理部门等领域，从事数据分析、经营管理、调度组织、安全管理、市场开发等生产、服务、管理岗位工作的创新型高素质技术技能人才。

主干课程：大数据应用分析、运输组织技术、运输安全实务、运输企业经营管理、交通枢纽与营运管理、交通运输市场营销、现代物流基础、交通工程实务、汽车使用与保养、管理实务、公共关系与沟通技巧、办公软件及自动化等。

就业方向：面向道路运输企业、网约车平台公司、运输管理部门、物流企业、公路客货车站等单位，从事数据分析、经营管理、调度组织、安全管理、市场开发等岗位工作。



轨道交通工程系

SICHUAN VOCATIONAL AND TECHNICAL COLLEGE OF COMMUNICATIONS



287人
毕业生总人数

陈老师

139 8180 6156



城市轨道交通机电技术 | 毕业生 103

培养目标: 培养思想政治坚定、德技并修、全面发展，适应城市轨道交通机电运营与维护类工作领域的需要，具有良好职业素养和心理素质，掌握机电设备监控系统、环控系统、低压配电与照明系统、站台屏蔽门系统、自动灭火系统、火灾报警系统、给水排水系统、信号系统、通信系统等知识和技术技能，面向城市轨道交通机电设备的安装、调试、维修、养护领域的高素质劳动者和创新性技术技能人才。

主干课程: 城市轨道交通概论、轨道工程制图与识图、轨道交通机械基础、轨道交通车站机电设备、轨道交通通信与信号系统、轨道供配电系统、轨道交通通风与空调系统、轨道交通信号基础设备维护、轨道交通消防系统等。

就业方向: 主要面向轨道交通运营、建设公司和设备供应商等轨道交通企业，同时辐射铁路系统相关就业岗位，主要从事轨道交通机电设备、轨道自动售检票、轨道屏蔽门及电扶梯、轨道供配电、轨道通信与信号、轨道接触网、轨道通风空调及给排水、轨道综合监控、轨道火灾自动报警等系统设备生产制造、安装调试、检测维护、运营管理等工作。

城市轨道交通车辆技术 | 毕业生 69

培养目标: 培养德技兼修、全面发展，具有良好的职业道德和工匠精神、较强的就业创新能力，掌握城市轨道交通车辆技术的专业知识和技术技能，面向城市轨道交通行业车辆维护及检修、列车驾驶、装备制造等技术领域人才。

主干课程: 高等数学、英语、计算机应用、机械制图、机械制造基础、机械设计基础、公差配合与测量、液压与气压传动技术、电工电子技术、PLC应用技术、电机拖动与控制、电气控制、电客车总体及走行架、车辆牵引控制系统、车辆制动控制系统、车辆电气控制系统、车辆检修及车辆段安全等。

就业方向: 主要面向城市轨道交通运维、装备制造及设备供应商等行业领域企业单位，同时辐射铁路系统相关就业岗位，主要从事城市轨道交通车辆维护及检修、车辆装配、车辆调试、列车驾驶等工作。

城市轨道交通运营管理 | 毕业生 115

培养目标: 培养德、智、体、美全面发展，具备良好职业素养和心理素质、具有城市轨道交通站类的专业基础知识和岗位专业知识，具有岗位技能操作能力，能胜任站务员、值班员、值班站长等工作岗位的高素质技能型人才。

主干课程: 电工电子技术与产品制作、城市轨道交通概论、交通运输经济学、轨道交通线路与站场、轨道交通制图CAD、轨道交通车站机电设备运用、管理学基础、轨道交通通信与信号、城市轨道交通行车组织、城市轨道交通运营安全、城市轨道交通自动售检票系统及票务处理、城市轨道交通客运组织及服务、铁路货运组织、旅客运输组织、轨道交通服务技巧与礼仪、应用文写作、城市轨道交通客服英语、公共关系与沟通技巧。

就业方向: 主要面向轨道交通车站管理、行车调度、客运管理、安全管理等技术工作。



航运工程系

SICHUAN VOCATIONAL AND TECHNICAL COLLEGE OF COMMUNICATIONS

270人
毕业生总人数

封老师

151 8436 2158



航海技术

毕业生 88人

培养目标: 本专业培养理想信念坚定, 德智体美劳全面发展, 具有良好职业道德、精益求精的工匠精神和良好的人文社会科学素养, 符合《1978年海员培训、发证和值班标准国际公约》马尼拉修正案(简称STCW78/10公约)适任标准和中国海船船员适任考试要求, 掌握中国海船船员适任考试大纲中所规定的大副与二/三副理论业务基础知识、适任评估规范中二/三副船员专项技能的无限航区3000总吨及以上现代化船舶驾驶与管理的高素质技术技能型的国际化高级船员。掌握航海技术基础理论和知识, 具备航海技术专业技术能力, 能在航海领域, 从事航运工作的创新型高素质技术技能人才。就业培养目标为航海操作级技能人才, 职业发展目标为航海管理级技能人才。

主干课程: 高等数学、大学英语、计算机应用、航海英语阅读与写作、航海英语听力与会话、航海学、船舶值班与避碰、船舶操纵、航海仪器、航海气象与海洋学、船舶结构与设备、海上货物运输、船舶管理、通信业务与设备、运输业务与海商法等。

实践项目: 海员基本安全知识与技能专业培训、精通救生艇筏和救助艇专业培训、高级消防专业培训、精通急救专业培训、船舶保安意识与职责专业培训、雷达操作与运用评估培训、航线设计评估培训、航海仪器的正确使用评估培训、航海英语听力与会话评估培训、货物积载与系固评估培训、电子海图显示与信息系统评估培训、驾驶室资源管理评估培训等。

就业方向: 主要面向国内外远洋运输企业, 国内海运企业, 内河运输、地方海事与航道机构, 海事、海洋、渔政机构。

轮机工程技术

毕业生 81人

培养目标: 本专业面向远洋及内河船舶运输, 依据《STCW78/95公约马尼拉修正案》、《中华人民共和国海船船员适任考试和发证规则》和《中华人民共和国内河船员适任考试和发证规则》的要求, 按照“体能强、英语好、技能精、素质高”的质量方针, 培养品德高尚、负重自强、技能精湛、身心健康的德智体美劳全面发展的创新型高素质技术技能人才, 具备从事船舶动力设备操作、维护、保养及设备管理等工作, 能胜任远洋船舶三管轮工作岗位(须通过培训、考试, 并获得海事局颁发的相关证书)。就业培养目标为船舶三管轮, 职



业发展目标为船舶轮机长。

主干课程: 高等数学、综合英语、计算机应用、机械制图、轮机工程基础、轮机电工技术、船舶电气、轮机自动化、船舶柴油机、船舶辅机、轮机维护与修理、船舶管理、轮机英语等。

实践项目: 海员基本安全知识与技能专业培训、精通艇筏和救助艇专业培训、高级消防专业培训、精通急救专业培训、船舶保安意识与职责。金工工艺(电焊、气焊、车工、钳工)、船舶动力设备操作、船舶动力设备拆装、船舶电气与自动控制操作、船舶电工工艺及电气测试、轮机英语听力与会话。

就业方向: 主要面向国际国内航运企业、地方航道工程局、船舶制造与修理及楼宇物业工程部等单位。

国际邮轮乘务管理

毕业生 101人

培养目标: 为适应国际邮轮及内河游轮等现代水上运输旅游业的发展而开设。本专业培养理想信念坚定, 德、智、体、美、劳全面发展, 具有一定的科学文化水平, 良好的英文水平、人文素养、职业道德和创新意识, 精益求精的工匠精神, 较强的就业能力和可持续发展的能力, 掌握本专业知识和技术技能, 面向水上运输业的水上运输乘务管理人员等职业群, 能够从事邮轮客舱服务、餐饮服务、休闲娱乐服务、宾客服务等工作的高素质技术技能人才。

主干课程: 综合英语、邮轮专业英语、英语听说、邮轮运营实务、演讲与口才、邮轮服务心理学、海事法规、邮轮餐饮服务管理、邮轮客舱服务管理、“1+x”邮轮运营服务证书培训等。

实践项目: 海员基本安全培训、船舶保安意识与职责培训、海事英语培训、形体训练等。

就业方向: 国际邮轮、内河游轮、高速客轮及高端度假型酒店客舱(客房)、餐饮、休闲娱乐、宾客服务管理等岗位群。

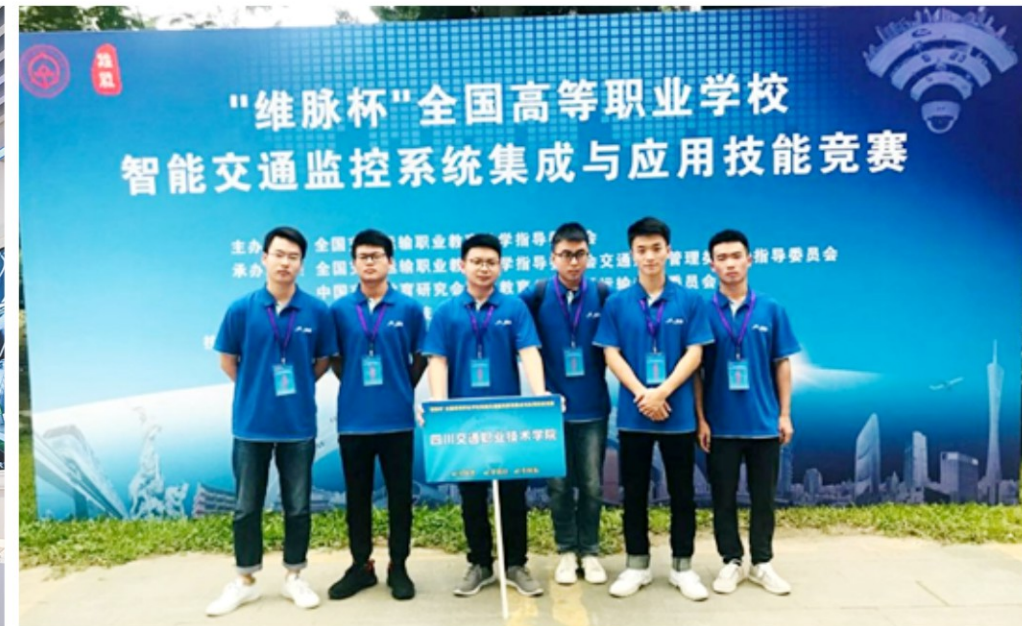
信息工程系

SICHUAN VOCATIONAL AND
TECHNICAL COLLEGE OF
COMMUNICATIONS

592人
毕业生总人数

夏老师

178 0836 9999



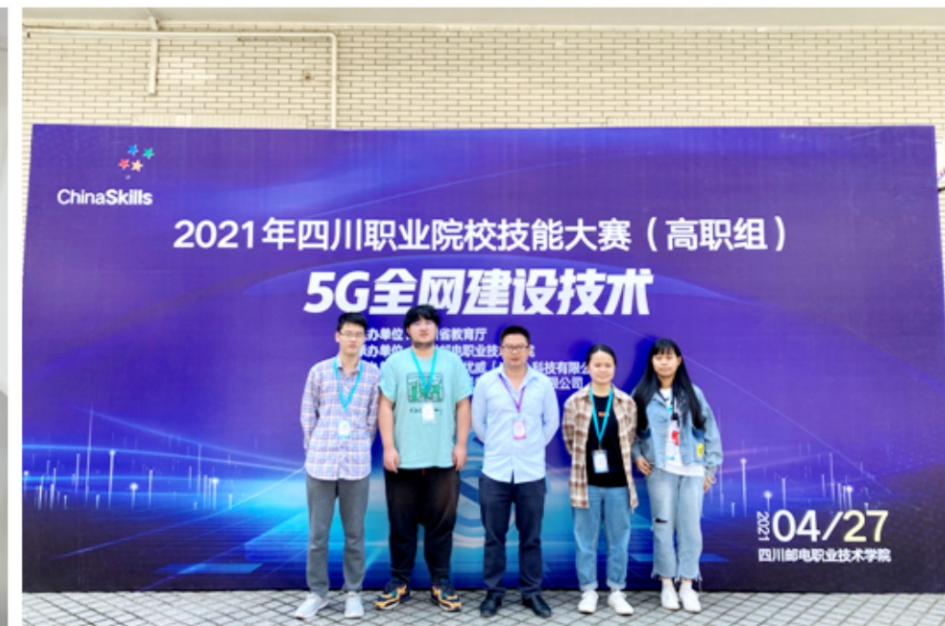
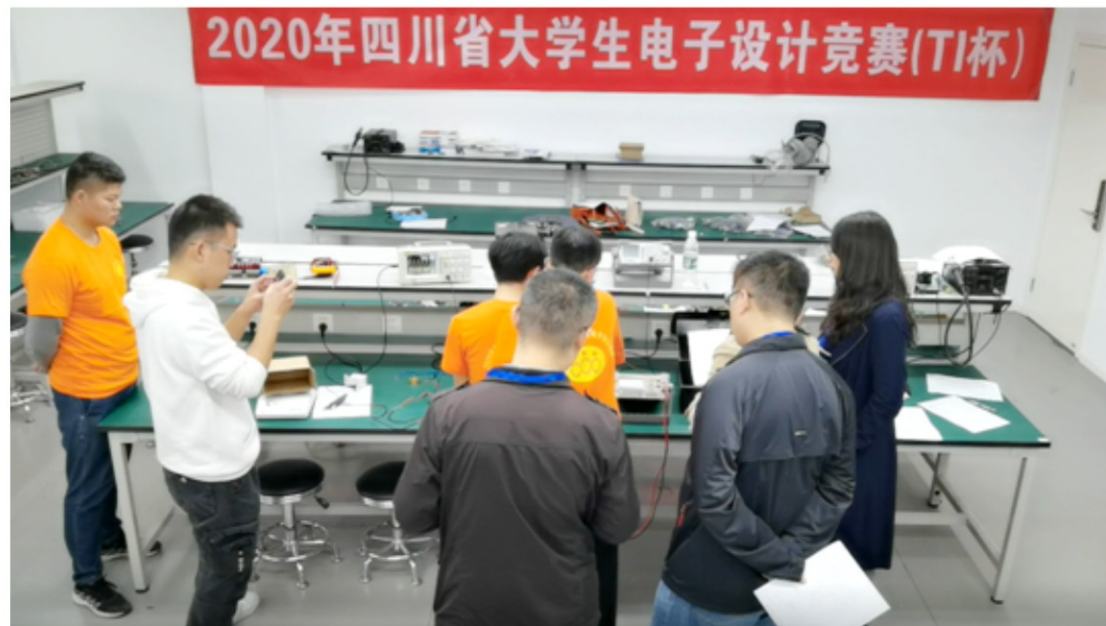
软件技术

毕业生 229人

培养目标：培养德、智、体、美全面发展，具备软件行业职员必备理论基础，熟悉软件开发规范，掌握软件开发、数据管理、项目实施与系统维护等技能，能胜任Web前端设计、软件开发、软件测试、项目实施维护等工作的高素质技术技能人才。校内培养目标为软件工程师，职业发展目标为高级软件工程师。

主干课程：大数据基础、Python程序设计、PHP程序设计、Web前端框架、图形图像处理、程序设计基础、网页设计与制作、客户端脚本编程、数据库应用技术、数据结构、Java编码技术、Java Web开发、Android移动互联应用开发、Java 常用框架、系统分析与设计、软件产品运营与维护、软件测试等。

就业方向：1.Web前端开发岗位 2.软件开发岗位 3.软件测试岗位 4.软件运维支持等相关岗位。



信息安全与管理

毕业生 56人

培养目标：培养理想信念坚定，德智体美劳全面发展，具有良好职业道德、精益求精的工匠精神和良好的人文社会科学素养，掌握信息安全的基础理论和知识，具备网络安全设备配置、主机安全配置及应用程序安全管理、网络攻防防范专业技术能力，能在信息安全领域，从事网络组建与维护、网络安全运维管理、信息安全评估等工作的创新型高素质技术技能人才。

主干课程：路由交换技术、信息安全法规与等级保护、网络布线、信息安全设备配置与应用、Linux操作系统及安全配置、Windows操作系统及安全配置、数据库及安全配置、PHP编程及代码审计、Python编程及安全测试、网络攻防技术、Web安全等。

就业方向：信息系统维护、网络组建与维护、信息安全运维、信息安全事件处置等。

电子信息工程技术

毕业生 38人

培养目标：培养德、智、体、美全面发展，具备电子信息行业人员必备理论基础，能运用相关专业软件和仪器仪表，能胜任电子产品开发、生产、安装与调试、检测与维护、生产管理、售前售后等工作的高素质技术技能人才。校内培养目标为电子产品生产技术员、电子设计助理工程师、技术支持助理工程师，职业发展目标为生产经理、工艺工程师、电子设计工程师、技术支持工程师。

主干课程：电路分析基础、电子电路CAD技术、C语言程序设计、模拟电子技术、数字电子技术、SMB设计与实践、SMT生产工艺与管理、SMT设备管理与维护、PLC应用技术、数据库应用技术、传感器技术与应用、单片机应用技术、交通电子产品设计与实现等。

就业方向：电子产品生产技术员、电子设计助理工程师、技术支持助理工程师等相关专业岗位。

智能交通技术运用

毕业生 40人

专业概况：智能交通技术专业开设于2002年，为国家示范性高职院校重点建设专业；教育部创新行动骨干专业；教育部交通运输类示范专业；四川省优质校建设重点建设专业；四川省交通企业管理协会交通信息化分会的牵头单位，全国智能交通技术专业教学标准主要牵头编制单位，全国智能交通技术专业教学条件标准主要牵头编制单位。经过多年的发展，形成了一套可行的校企合作机制，探索出工学结合的人才培养模式，构建了具有结构合理的双师教学团队，形成了比较完善的核心课程资源，建成全真环境的多功能实训基地，学生综合职业能力得到全面提升，就业率及对口率达到100%。

培养目标：本专业与四川铁路产业投资集团有限责任公司、四川高速公路建设开发集团、四川高路交通信息工程有限公司、中兴通讯等知名企业合作，培养思想政治坚定、德技并修，从事高速公路机电系统集

成管理、机电系统检测、机电系统运营维护、智慧城市交通管理以及交通信息化管理等岗位高素质技术技能人才，服务于四川省数字交通行业的发展。

主干课程：现代交通工程技术、电工技术与产品制作、C语言程序设计、电子技术与产品制作、交通工程制图、传感器与检测技术、单片机应用技术、PLC应用技术、计算机网络与通信、高速公路机电系统集成与应用、高速公路机电检测技术、机电工程施工项目管理、交通大数据分析与应用、车联网应用技术、城市道路智能交通系统等。

就业方向：毕业生主要面向高速公路运营公司、公路机电工程施工企业、公路机电检测公司、交通大数据管理部门、车联网技术服务商等单位，从事交通机电系统集成管理、系统检测、系统运行维护、智慧城市交通管理、交通信息化管理及交通产品技术支持等工作。

信息工程系

SICHUAN VOCATIONAL AND TECHNICAL COLLEGE OF COMMUNICATIONS

592人
毕业生总人数

夏老师

178 0836 9999

物联网应用技术

毕业生 92人

培养目标:本专业旨在培养德、智、体、美全面发展,具有良好综合素质、良好职业道德、扎实专业基础、较强专业技能及外语综合应用能力,掌握计算机、通信技术、电子等物联网相关基础知识,基础理论、基本技能,掌握RFID技术、传感器与传感网、智能交通技术与应用、物联网产品设计与开发等相关知识,能适应智慧交通行业及其它行业发展的需要、能较好的服务地方交通及其它行业经济发展、社会发展,具有一定的创新技能和创新意识的高级物联网技术应用技术人才。毕业生可在智慧交通行业、物联网工程领域以及相关应用产业、企事业单位、科研机构、行政管理等部门从事技术研发与应用、网络设计与规划、信息安全防范、数据库维护、开发、项目管理,技术支持,技术业务,采购,售后,售前等专业的工作,学生将掌握物联网的基本构架,具备独立组网能力;具备物联网网络施工、传感器安装与调试能力;具备系统联调、工程验收、硬件维护、软件维护升级、实施方案设计及项目现场管理等能力。能够从事物联网工程项目的运行维护、管理监控、优化及故障排除以及物联网项目实施和管理一线的系统集成服务。

主干课程: C语言程序设计、单片机应用技术、数据通信技术、物联网传输技术、传感技术与传感网、射频识别(RFID)技术、智能交通技术及应用、智能交通工程项目实施、无线集群调度技术等。

就业方向: 传感网技术支持工程师、物联网系统集成工程师、物联网传输工程师、物联网系统设计工程师/助理、物联网系统维护工程师/助理、物联网方案设计工程师/助理、技术支持工程师/助理等相关专业岗位。

移动通信技术

毕业生 137人

培养目标:本专业面向行业企业,培养拥护党的基本路线,德、智、体、美、劳等全面发展的,具有一定的科学文化水平,良好的人文素养、职业道德和创新意识,精益求精的工匠精神,较强的就业能力和可持续发展的能力。掌握专业知识和技术技能,面向智慧交通服务业、计算机通信和其他智慧交通设备制造业等行业的信息与通讯工程技术人员、信息通讯网络运行管理人员、软件与信息技术服务人员等职业群,能够从事通信与信号设备安装、调试、维修养护、系统运营维护与管理、项目的规划和管理工作的高素质技术技能人才。学生将具备移动通信设备基本操作的能力,3G/4G移动通信设备检测、调试、组装、维护的能力,移动通信/IP网络搭建及工程实施、分析及优化能力;能够从事3G/4G移动通信网络系统的工程实施、维护、组织、管理相关工作。

主干课程: 数据通信技术、WCDMA移动通信技术、LTE 4G移动通信技术、电信工程项目实施、网络规划与优化、光传输技术、宽带接入技术等。

就业方向: 主要就业岗位:工程督导、工程设计、优化测试、网络监控维护等岗位。

相关职业岗位:营销专员、客服专员等岗位。

发展职业岗位:开通调测、系统优化、工程经理、网优经理、商务经理、客服经理、项目经理等岗位。



建筑工程系

SICHUAN VOCATIONAL AND
TECHNICAL COLLEGE OF
COMMUNICATIONS



519人
毕业生总人数

罗老师

139 0823 4220

建筑工程技术

毕业生

114

中国特色高水平高职专业群（A档）专业
省财政支持的国家示范重点建设专业

培养目标：建筑工程技术专业的人才培养目标定位为面向建筑施工、监理、投资开发、建设单位的基建管理领域的高素质劳动者和创新性技术技能人才。学生可以取得的证书有建筑工程识图职业技能等级证书、装配式构件制作与安装职业技能等级证书、建筑信息模型（BIM）职业技能等级证书。校内培养目标是施工员，职业发展目标是能胜任建造师的工作。

主干课程：工程力学、工程测量、建筑材料与应用、建筑构造与识图、工程CAD、BIM基础、建筑结构、土方与基础工程施工、装配式结构施工、混凝土结构施工、钢结构施工、建筑工程定额与预算、施工组织设计、工程项目安全管理、招投标与合同管理、安装工程技术等。

就业方向：面向建筑施工企业、房地产开发公司、工程监理公司等单位，从事工程项目组织、现场施工管理、质量验收、施工安全、材料检测、技术资料及工程造价等方面的技术与管理工作。

工程造价

毕业生

206

中国特色高水平高职专业群（A档）专业

本专业含建筑工程造价方向、道路与桥梁工程造价方向

培养目标：培养土建类工程造价控制与成本管理一线技术技能型人才。学生毕业时可取得建筑工程识图职业技能等级证书、建筑信息模型职业技能等级证书、装配式建筑构件制作与安装职业技能等级证书。

主干课程：建筑构造与识图、建筑材料与应用、工程测量、工程CAD、工程力学与结构、工程招投标与合同管理实务、工程法律法规、BIM基础、建筑安装施工技术、建筑工程计量与计价、安装工程计量与计价、市政工程计量与计价、建筑经济、施工组织设计、工程造价控制、项目管理、专业软件应用等。

就业方向：毕业生主要面向房地产开发公司、建筑施工企业、造价咨询公司、招标代理机构等单位，从事工程概预算、工程招投标、工程审计、工程造价管理、招标代理等工作。

市政工程技术

毕业生

119

四川省重点专业

培养目标：本专业与四川市政相关知名企业合作，培养思想政治坚定、德技并修、全面发展，适应特色社会主义建设的需要，具有一定的科学文化水平，良好的人文素养、职业道德和创新意识，精益求精的工匠精神，较强的就业能力和可持续发展的能力，掌握本专业的知识和技术、技能，面向市政工程行业、土木工程建筑业、建筑安装业等行业的建筑工程技术人员、安全工程技术人员、质量管理工程技术人员、市政工程造价人员和工程资料管理人员等职业群（或技术技能领域），能够从事市政工程施工与管理和施工公用设施维护管理工作的高素质技术技能人才。

主干课程：市政道路工程施工、市政桥涵工程施工、市政管道工程施工、工程测量、地下工程、施工组织设计与管理、市政工程计量与计价、工程招投标与合同管理、市政工程构造与识图、建筑工程CAD、市政工程质量检测、市政BIM基础、土力学与地基基础、工程法规实务等。

就业方向：面向城市建设管理部门、市政工程建设公司、市政工程造价咨询公司等单位，从事市政与道路工程的设计、施工、工程监理、项目管理、工程造价、资料管理等工作。

建筑装饰工程技术

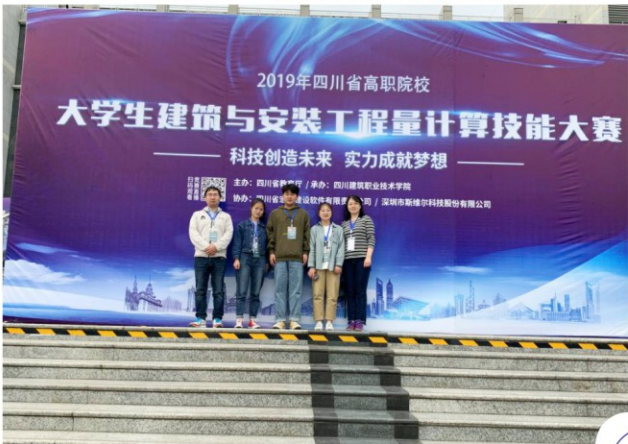
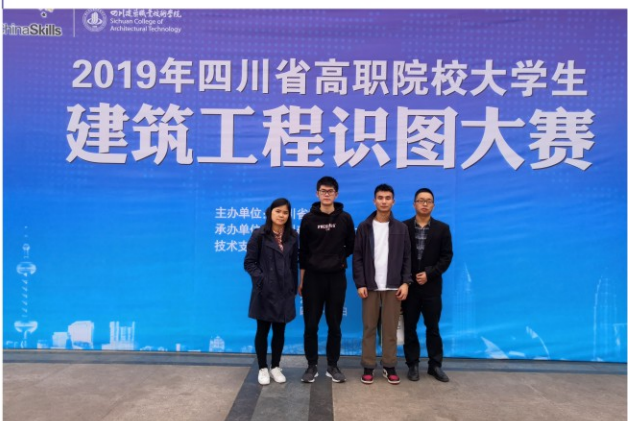
毕业生

80

培养目标：本专业携手川内装饰装修企业、同学院校联盟，面向建筑装饰和装修行业的建筑工程技术人员职业群，培养政治思想信念坚定、德智体美劳全面发展，能胜任建筑装饰设计、建筑装饰工程施工技术与管理、建筑装饰造价等岗位，具有较强就业能力和可持续发展能力的高素质技术技能人才。

主干课程：建筑装饰制图、计算机辅助设计、室内设计、建筑装饰材料与构造、室内水电改造方案设计与实现、室内陈设方案设计与实现、造型设计基础、室内效果图手绘表现技法、建筑装饰工程施工技术与管理、招投标与合同管理、装饰工程监理、建筑装饰造价、BIM基础与实训、装配式装饰装修等。

就业方向：毕业时可取得装配式建筑构件制作与安装、建筑信息模型（BIM）、建筑工程识图3个职业技能等级证书，可面向装饰装修公司、环境艺术设计公司、房地产公司、建筑施工公司、监理公司等单位，从事装饰设计、装饰施工、装饰造价、装饰质安与监督管理等工作。毕业时主要就业岗位为室内设计师助理、装饰施工管理员、装饰造价员、建筑信息模型建模员等。毕业5年职业发展方向是建筑装饰行业的室内设计师、项目经理、建筑信息模型建模师、造价工程师等岗位。



机电工程系

SICHUAN VOCATIONAL AND TECHNICAL COLLEGE OF COMMUNICATIONS



424人
毕业生总人数

胡老师

130 6002 1336



工程机械运用技术

毕业生

112

培养目标：本专业订单培养具备施工机械设备使用管理、机械化施工组织设备管理、施工机械设备操作与维护等能力的高素质技术技能型人才。

主干课程：高等数学、英语、计算机应用、施工机械、电工电子技术、液压传动技术、机械制图、工程机械构造、电控柴油机维修、工程机械综合故障检测与维修、机械化施工组织与管理、机械设备营销、工程机械专业英语等。

就业方向：主要面向路桥建设集团、中铁建设集团、中国建筑工程总公司、中国水利水电建设集团等大型工程施工企业和运营管理企业，从事机械化施工组织设备管理、施工设备使用与维修、大型施工设备使用操作与维护保养等技术工作。

机械制造与自动化

毕业生

120

培养目标：本专业培养具备机械制造工艺设计、机械加工制造设备操作、机电设备故障检测与维修等专业知识的高素质技术技能型人才。

主干课程：高等数学、英语、计算机应用、机械制造工艺、机械设计基础、数控机床与设备、可编程控制技术应用、CAD/CAM软件应用、液压与气压控制技术、工业机器人技术等。

就业方向：主要面向汽车零部件制造企业、工程机械零部件制造企业，以及现代机械制造企业，从事机械制造工艺编制、机械零部件加工、机电设备管理与维护等技术工作。



机械制造与自动化 (中外合作办学)

毕业生

67

培养目标：本专业培养满足智能制造领域国际化要求，具备机械加工工艺设计与实施、产品质量检验、机电设备操作和机电设备维修等技能，掌握机械设计与制造领域中计算机辅助设计、数控加工技术的基本理论与产品结构设计与、数控编程与加工的专业能力，能够在国内外汽车及工程机械制造、机械、模具、电子、轻工等行业，从事机电产品结构设计、机械加工工艺编制、数控编程与加工、模具制造、生产管理及机电产品营销工作的国际化高端技能人才。

主干课程：高等数学、ESL英语、机械制图、College Physics、Introduction to speech and communication、English Composition、Fundamental of electric and component、Digital fundamental、PLC application、Industry Electricity、计算机应用、机械设计基础、机械制造工艺、数控机床与设备、CAD软件应用、工业机器人技术等。

就业方向：主要面向汽车零部件制造企业、工程机械零部件制造企业，以及现代机中高端装备制造企业，从事自动化设备操作、机械制造工艺编制、机械零部件加工、机电设备管理与维护等技术工作。

汽车制造与装配技术

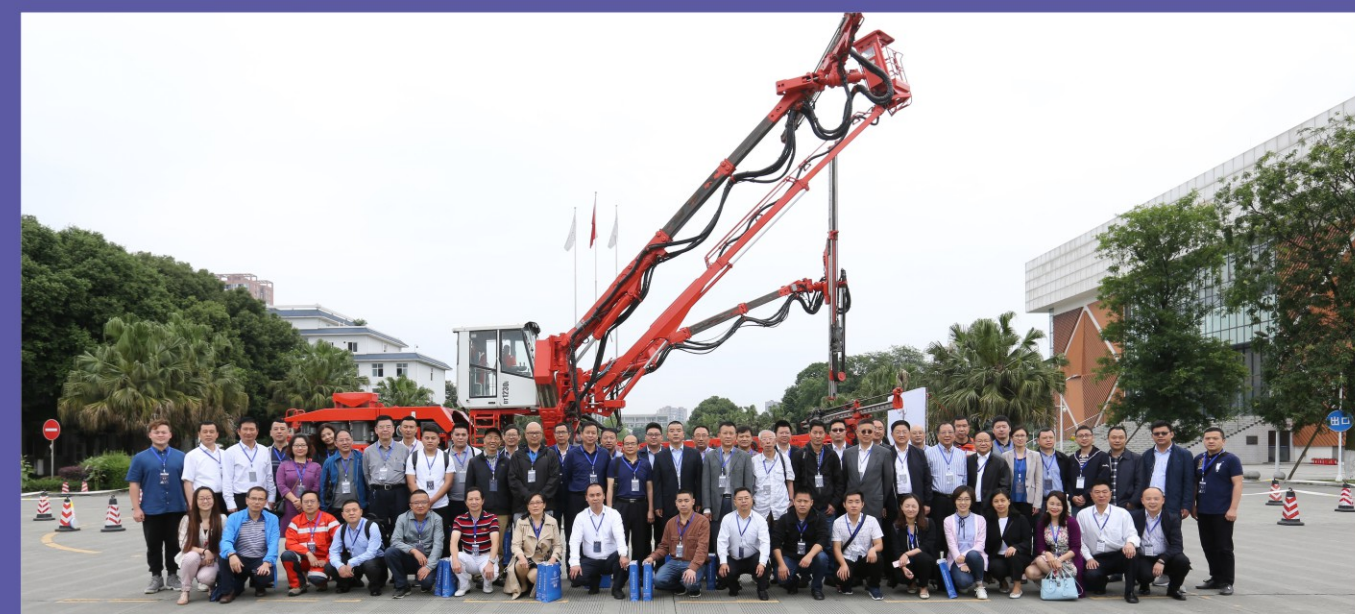
毕业生

68

培养目标：本专业与中恒天汽车集团（雅安）汽车有限公司、四川一汽丰田汽车有限公司、一汽铸造有限公司成都有色铸造分公司、四川现代汽车有限公司、中嘉汽车制造（成都）有限公司等汽车整车及零部件制造企业深度合作，培养具备汽车发动机铸造工艺设计与装备调试、汽车覆盖件冲压工艺设计与产品检验、整车电气系统安装与调试、整车装配与检验、新能源汽车装调等能力的高素质技术技能型人才。

主干课程：高等数学、大学英语、计算机文化基础、机械制图、机械设计基础、机械制造基础、汽车构造、数控编程与加工实训、汽车电器系统安装与调试、发动机铸造工艺与装备调试、汽车覆盖件冲压工艺与产品检验、汽车装调与检验、新能源汽车技术等。

就业方向：面向汽车整车及零部件制造企业。主要从事汽车整车装配、调试与检验；汽车覆盖件的冲压制造与产品检验；汽车发动机铸件的生产制造与装备调试；汽车零部件的数控加工等技术工作。该专业搭建有以参加中国汽车工程协会组织的“巴哈大赛”与“方程式大赛”为载体的创新型人才培养平台，每年组织学生参加两项比赛，近年均获全国职业院校较好成绩。



工业机器人技术

毕业生

57

培养目标：培养德、智、体、美全面发展，掌握工业机器人基础理论，了解本职业岗位“新知识、新技术、新工艺、新材料、新设备、新标准”，具备在生产现场安装、调试、维护和维修工业机器人的操作技能，能独立完成汽车制造与装配、数控加工、食品生产、现代物流等行业中机器人工作站、机械制造柔性生产线、自动化产品生产线上工业机器人的运行与管理等方面工作任务，具有优良的职业综合素质、较好的实践经验和创新精神的高素质技术技能人才。

主干课程：高等数学、英语、计算机应用、机械制图与CAD实训、电工电子技术与电工实训、电机拖动与控制及PLC实训、液压与气动控制、传感技术应用、机械制造基础与金工实训、单片机技术、工业机器人技术、工业机器人系统集成与运用、工业机器人工作站安装与调试、工业机器人离线编程仿真技术及运用、工业机器人现场编程技术、工业机器人系统集成运用实训。

就业方向：主要面向工业机器人应用企业和工业机器人系统集成商，部分优秀学生还可进入工业机器人设计、生产企业，接触到工业机器人核心技术。



人文艺术系

SICHUAN VOCATIONAL AND TECHNICAL COLLEGE OF COMMUNICATIONS

339人
毕业生总人数

赵老师

136 8402 3494



杨吉通获得第一届全国职业技能大赛工业设计技术项目（第46届世赛项目）银牌并入选国家集训队

数字媒体应用技术

毕业生 118

本专业分视觉传播设计与制作、游戏动画制作方向。

培养目标：本专业与四川多家电视台、数字媒体、网络影视动画、手机游戏等制作公司密切合作，共同培养高素质数字媒体制作、处理和游戏动画制作技术技能型人才。

主干课程：音视频采集与编辑、民俗特色摄影与摄像、交通图形图像处理、UI设计与制作、交通文化动画制作、三维数字技术、影视特效制作、交通旅游影视短片制作。

就业方向：毕业生主要面向电视台、广告企业、行政事业单位宣传部门，网络游戏动画、手机游戏制作、新媒体广告公司，从事节目编导、数字媒体创作，视频编辑处理、摄像师、编导、模型制作、游戏设定等岗位。毕业生职业发展目标为高级摄影师、剪接师、编导、动画设计师、高级游戏设计师。

产品艺术设计

毕业生 90

本专业分文创产品设计、家具方向设计与制作方向。

院级重点专业

培养目标：本专业与几十家各类家具、家电、交通、文旅等产品设计生产制造企业合作，培养思想政治坚定、德技并修、全面发展，适应社会对高等级技术与艺术创意性复合型应用人才需要，具有一定的技术设计和应用能力、较强的产品设计能力、掌握必备的产品设计专业基础知识和较强创新设计思维能力、产品制作能力、基本的商业思维能力以及通用设计管理能力等知识和技术技能，面向具备交通、家居、文创等领域的高素质专业化设计服务劳动者和创新性技术技能人才。

主干课程：cad与3dmax造型设计、材料工艺与模型制作、商品展示与陈列品设计、陈列及展示品设计、文创产品设计与制作、交通工具设计、rhino模型制作、人机工程学等。

就业方向：面向工业设计（产品设计）公司、各类产品生产制造企业、机关、院校、其他企事业单位，从事产品结构造型设计、产品包装设计、展示展览设计、建筑装潢设计、家具设计、交通产品设计、环境艺术设计、文旅产品设计与旅游规划等工作。



环境艺术设计

毕业生 131

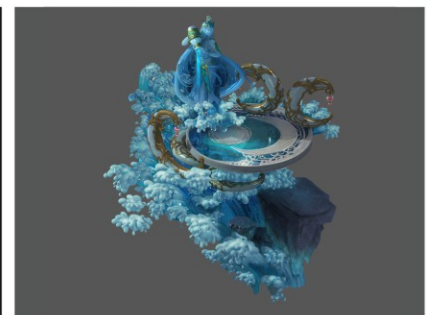
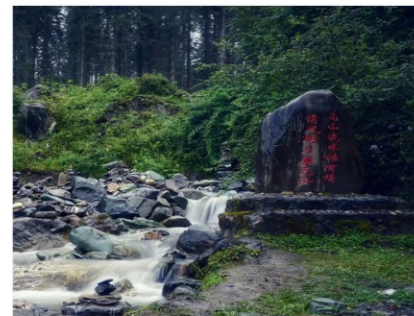
本专业分室内空间设计、景观设计方向。

院级重点专业

培养目标：本专业立足景观及空间装饰、施工、数字创意表现等领域。培养具备设计理论基础、能熟练使用制图软件、能独立或团队进行项目策划、设计或项目表达能力，能解决典型的居住空间设计、公共空间和景观设计的一般技术性问题，具有一定的施工能力和创新能力的高素质、精技能型、德智体美劳全面发展的中高级人才。毕业后胜任居住空间设计、公共空间设计、景观设计、展示展览设计、软装装饰设计、景区园林规划设计、效果图绘制、施工图绘制、灯光设计等岗位工作。

主干课程：居住空间深化设计、公共空间深化设计、室内空间数字表现、景观方案扩初、景观设计、景观施工图深化设计。

就业方向：毕业生主要面向设计院、设计类企事业单位、景观设计公司、装饰设计公司、规划设计公司就业，有良好的发展前景。



学生作品（部分）



毕业生选聘录用 工作管理办法

SICHUAN VOCATIONAL AND
TECHNICAL COLLEGE OF
COMMUNICATIONS



为了加强对我院毕业生就业工作的管理,规范毕业生选聘录用工作,进一步贯彻“公平、公正、公开”的原则,建立和完善毕业生就业市场,根据国家有关普通高校毕业生就业政策规定,结合学院工作实际,制定本细则。

- 01 毕业生选聘录用工作必须根据国家关于普通高校毕业生的就业方针、原则和有关规定组织实施。
- 02 选聘录用毕业生要体现“供需见面、双向选择”和“公平、公正、公开”的原则,按照规定的办法和程序进行。
- 03 学院鼓励毕业生到基层、生产第一线、艰苦地区和艰苦行业就业创业。
- 04 学院要认真做好毕业生的推荐工作,有关工作人员和学生本人应实事求是地向用人单位介绍毕业生在校表现、学业成绩和身体状况等。
- 05 学院要尊重用人单位选聘人员意见,任何单位和个人不得给用人单位施加压力。
- 06 学院招生就业处或各系归口接待来校参加双选活动的用人单位,并为用人单位选录毕业生提供优质、高效服务。
- 07 用人单位的需求信息由招生就业处或各系负责发布,其他任何单位和个人不得擅自发布就业信息。
- 08 用人单位来学院选聘录用毕业生,须持有本单位的介绍信,尚未在我院备案的企业需持有《企业法人营业执照(副本)》。

09 用人单位可在四川交通职业技术学院就业网上发布信息,介绍单位情况,也可采取在学院宣传栏张贴文字资料及图片,召开企业专场推介会及接待毕业生咨询等形式向学生宣传介绍情况。

10 用人单位要实事求是地介绍本单位情况(单位性质、规模、岗位、福利待遇等),不得发布虚假广告,要公开单位名称、拟选聘录用专业、人数和要求、面试名单,并在与学院商定的时间内确定选聘录用名单。

11 毕业生应积极参加学院组织的就业指导活动,在应聘前详细了解就业工作的方针、原则、政策及学院的有关规定。签订协议前了解用人单位及主管部门和所在地区人事主管部门对接收毕业生的相关规定,了解用人单位劳动合同的相关条例,了解用人单位的使用意图。

12 毕业生应聘时应持有自荐材料、成绩单原件(或加盖所属系鲜章的复印件)和一式三份《四川省普通高等学校毕业生就业协议书》原件。

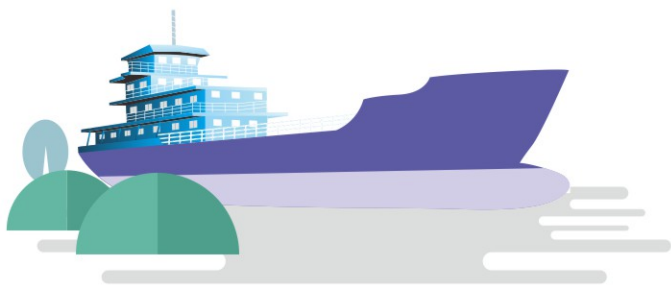
13 毕业生和用人单位如有其他约定(如违约责任、英语和计算机水平、学历、报考专升本、公务员考试、身体情况等)应在协议书(一式三份)中注明,并视为协议书的组成部分。

14 毕业生在选聘活动中,要尊重选聘人员,做到文明礼貌,诚实守信。

15 根据国家相关法律及文件有关规定,就业协议书一旦签订,签约双方(用人单位、毕业生)都应忠实地履行协议,以维护协议书的严肃性。一方违约,需与另外一方协商,按双方事先约定,完成违约手续并承担相应的违约责任。签约毕业生因故不能履行协议的,必须征得用人单位的同意(以用人单位出具的公函原件为准),按相关规定办理违约手续;用人单位因故不能履行协议的,也应征得毕业生本人的同意并按协议的有关规定执行。

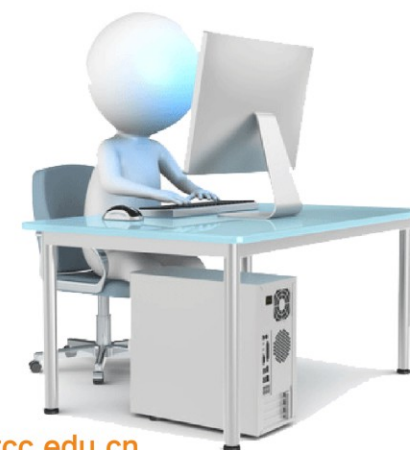
16 毕业生与用人单位双方达成录用、聘用意向后,应及时完成签约手续,并将协议书及时返回各系,由各系统一上报招生就业处,以便编制就业方案。

17 本细则由学院招生就业处负责解释。



毕业生 就业网简介

SICHUAN VOCATIONAL AND
TECHNICAL COLLEGE OF
COMMUNICATIONS



<http://www.svtcc.edu.cn>

通知公告	more...
[置顶]四川交通职业技术学院2020年毕业生就业...	2020-12-30
[置顶]2021届毕业生选录指南	2020-12-29
关于开展2021年全省民营企业招聘月活动的通知	2021-04-25
@高校毕业生-重庆四川两地上万岗位等你来!	2021-04-19
关于举办服务外包企业面向2021届高校毕业生网...	2021-04-17
关于举办电子商务行业面向2021届高校毕业生网...	2021-04-17
2021“蓉漂人才日”,线上线下招人才!	2021-04-15
新疆生产建设兵团2021年春季大中型城市联合招...	2021-04-09
2021年“成德眉资同城化”网络专场招聘会-超7...	2021-04-08
教育部办公厅等五部门关于联合开展2021年度高...	2021-03-23

就业指导	more...
大学生职业生涯规划视频分享	2021-04-14
未经审视的职业生涯不值得	2021-04-13
择业方向:“十四五”规划中的风口	2021-04-08
教育部办公厅等五部门关于联合开展2021年度高...	2021-01-04
四川省大学生就业创业扶持政策清单(2020年版...	2020-12-10
四川省大学生就业创业扶持政策清单(2020年版...	2020-12-10
教育部24365就业公益直播课:行业解析与职业...	2020-12-03
中国大学生就业:写给迷茫的你	2020-11-20
秋招,知道这些,你就可以乘风破浪	2020-09-30
冷热专业就业的“不二法门”	2020-09-30



用人单位通过Internet进入就业平台，可实现发布单位简介、上传单位视频简介、发布招聘职位信息；查看、搜索毕业生简历；发布面试通知；完成远程人才招聘的全过程。操作流程图如下：

请按照以下指示进行操作



1 登陆系统

在首页用户登陆框内，选择用人单位登陆对象，输入帐号和密码登陆系统，用人单位可在“单位注册”窗口内注册，也可由学校管理员后台代为注册。



2 单位信息管理

管理单位信息，左菜单中的菜单进行相应的操作。



3 岗位管理

添加、发布岗位信息。添加了的新岗位信息，一定要发布到学校或者院系、班级，否则新岗位信息不能够被毕业生搜索到。



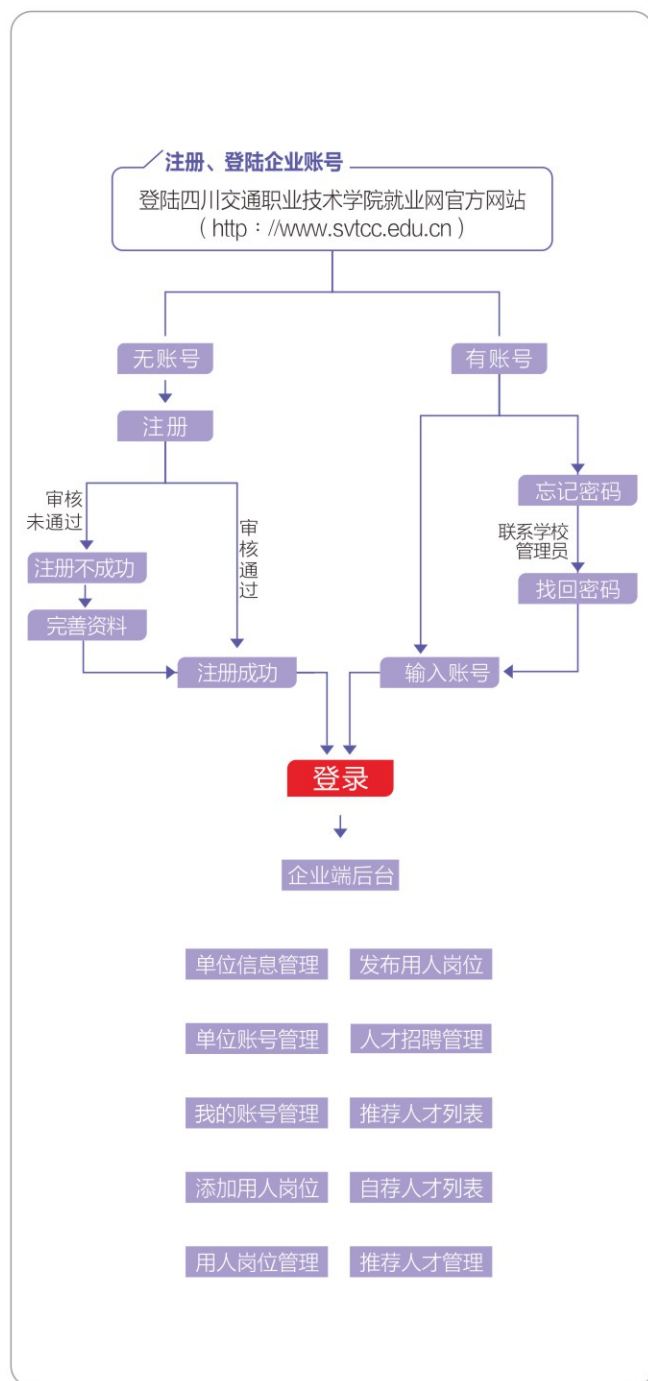
4 网络招聘

搜索毕业生简历，查看推荐、自荐的毕业生的信息，按照用人单位招聘要求实现网络双选。



5 人才库管理

管理面试、后备人才信息，以及查看面试信息汇总。管理毕业生实习情况。



2022届 毕业生“双选会”

四川交通职业技术学院



邀请函



尊敬的用人单位领导：

衷心感谢贵单位多年来对我院毕业生就业工作的热忱关心和大力支持！为进一步满足贵单位对我院毕业生的需求，做好我院2022届毕业生就业工作，我院决定2021年9月至2022年5月随时为用人单位举办毕业生双选活动，诚邀贵单位领导、招聘代表莅临学院招聘人才。

如贵单位有应届毕业生招聘需求，请与我院联系，联系方式详见《四川交通职业技术学院2022届毕业生选录指南》。



参加双选 活动须知

SICHUAN VOCATIONAL AND
TECHNICAL COLLEGE OF
COMMUNICATIONS



★2022届毕业生双选活动起止时间为：**2021年9月至2022年5月**

★毕业生就业工作责任部门：**学院各系**

★毕业生就业工作协调管理部门：**招生就业处**

★招生就业处办公地点：**学院明德楼704办公室**

★**联系方式：**

电话：028-82680050 82690046

传真：028-82690045

网址：<http://www.svtcc.edu.cn>

E-mail：scvtcc@vip.163.com

地址：四川省成都市温江区柳台大道东段208号

邮编：611130

联系人：徐老师 梁老师 袁老师